

法人組織概要

# 宮城県 社会福祉協議会

2023



豊かな福祉社会の  
実現をめざして



社会福祉法人 宮城県社会福祉協議会





# 『だれもが身近な地域で 安心していきいきと暮らせる 地域づくり』に取り組みます。

## 経営理念

宮城県社会福祉協議会は、本県における地域福祉推進の中核機関として、市町村社会福祉協議会をはじめ、福祉諸団体、NPO法人、ボランティア等幅広い関係者との連携・協働のもと、高い公益性とともに民間法人としての自主性、創造性を発揮して『誰もが身近な地域で安心していきいきと暮らせる地域づくり』に取り組み、豊かな福祉社会の実現を目指します。

## 経営方針

- ① 地域住民が支え合う地域共生社会実現のための“地域づくり”の推進
- ② 被災地域の再生に向けた市町村協等と連携・協働による継続支援
- ③ 地域における福祉サービスの担い手の支援
- ④ 安心して暮らせる地域づくりの推進
- ⑤ より信頼される法人を目指した運営基盤の強化
- ⑥ 本会施設等における質の高いサービス提供とセーフティネット機能の発揮

## Contents

宮城県社会福祉協議会組織図	4
法人事務局の紹介	6
各施設の紹介	8
令和4年度収支決算	11





## ごあいさつ



現在、我が国では、少子高齢化、人口減少対策が最も重要な政策課題となっており、国は、異次元の少子化対策を打ち出し、令和5年4月に「こども家庭庁」を設置するなど、官民を挙げた育児支援策の充実が求められています。また、新型コロナウイルス感染症の拡大により、社会的・経済的に不安を抱えた方が増加する中で、感染防止のための行動変容に伴う、人とのつながりの希薄化による影響も懸念されるところです。

さらに、東日本大震災からの復興が進みつつある一方、台風や大雨などによる自然災害が相次ぎ、被害を受けた地域では災害に強い地域づくりやコミュニティの再構築など、さらなる支援が必要な状況です。

本会では、こうした状況も踏まえ、令和5年に第3期地域福祉推進計画（令和5～8年度）を策定し、本計画をもとに、地域共生社会の実現を目指して、多様な主体の参加による地域福祉を推進していきます。また、経営理念として掲げる「誰もが身近な地域で安心していきいきと暮らせる地域づくり」を通じて、豊かな福祉社会の実現に向けた取組を進めています。

どのような場合でも、地域住民がお互いに助け合えるまちづくりに向けて、県民、行政、地域の多様な関係者が一体となって地域福祉の推進を図ることができるよう、本会としてもしっかりと役割を果たしてまいりますので、これまで同様に御支援、御協力を賜りますようお願いいたします。

社会福祉法人 宮城県社会福祉協議会  
会長 宮川 耕一

## 沿革

- S25.11 財団法人 宮城県社会福祉協議会  
設立認可される
- S26.3 社会福祉事業法制定（現社会福祉法）  
全国・都道府県社協法制化
- S27.5 5.17 社会福祉法人宮城県社会福祉協議会  
設立認可される
- S28.9 宮城県社会福祉会館竣工（青葉区本町）
- S51.4 宮城県ボランティアセンター設置
- H4.10 宮城県福祉人材センター開設
- H7.7 宮城県中国帰国者定着促進センター開設（～H11.3）
- H8.4 みやぎボランティア総合センター設置
- H11.4 宮城県日本語教室開設（中国帰国者支援センター）
- H11.10 みやぎ地域福祉サポートセンター設置
- H12.10 福祉サービスの利用に関する運営適正化委員会の設置
- H16.10 三団体合併調印（宮城県社会福祉協議会・宮城県福祉事業団・宮城いきいき財団）
- H17.4 三団体が合併し、宮城県社会福祉協議会が存続団体となる。
- H19.8 東北中国帰国者支援・交流センター設置
- H23.3 東日本大震災発災、宮城県災害ボランティアセンター設置  
（H23.8 宮城県災害・被災地社協等復興支援ボランティアセンターへ名称変更）
- H23.4 特別養護老人ホーム宮城県和風園・養護老人ホーム宮城県偕楽園・救護施設宮城県太白荘が、本会へ移譲される
- H24.4 震災復興支援局の新設
- H25.2 地域支援センターなごみな 新築・通所介護事業所開設
- H27.4 宮城県災害・被災地社協等復興支援ボランティアセンター開所
- H27.4 介護研修施設 宮城県介護研修センター指定管理期間5年間
- H27.9 宮城県地域支え合い・生活支援推進連絡会議事務局設置
- H28.3 仙台南地域福祉サービスセンター事業廃止
- H28.4 障害者支援施設 宮城県船形コロニー他3施設 指定管理期間5年
- H29.4 障害福祉サービス事業所 宮城県援護寮指定管理期間5年
- H31.3 地域支援センターぱれっと グループホーム2棟竣工
- R2.4 介護研修施設 宮城県介護研修センター指定管理期間4年
- R2.5 地域支援センターぱれっと 多機能型生活支援事業すまいる竣工
- R3.4 障害者支援施設 宮城県船形の郷指定管理期間3年
- R3.4 福祉型障害児入所施設 宮城県啓佑学園他2施設指定管理期間5年
- R4.4 障害福祉サービス事業所 宮城県援護寮指定管理期間5年
- R5.2 人材育成部 事務所移転（宮城県本町第3分庁舎）
- R5.3 仙台北地域福祉サービスセンター 宮城県七ツ森希望の家 放課後等デイサービスなないろくれよん廃止
- R5.3 福祉サービス第三者評価事業廃止
- R5.4 震災復興・地域福祉部の名称を地域福祉部へ変更（組織改編に伴う課・係新設）

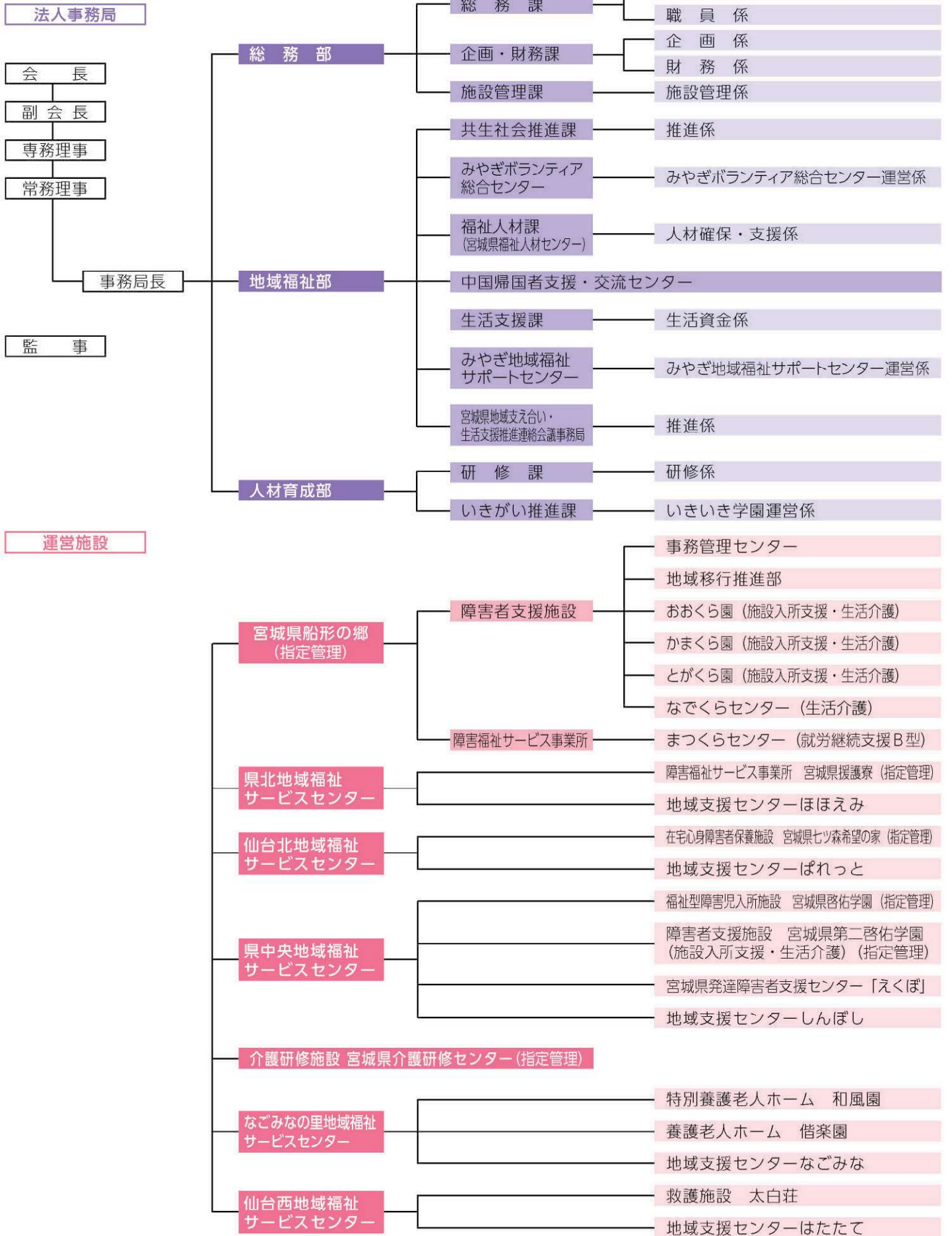
## 法人概要

名称	社会福祉法人 宮城県社会福祉協議会
設立	昭和25年11月1日
法人認可	昭和27年5月17日
設立根拠	社会福祉法第110条
所在地	宮城県仙台市青葉区上杉1丁目2-3
役員等の状況	理事13名、監事3名、評議員21名
職員数	743名（令和5年4月1日現在）



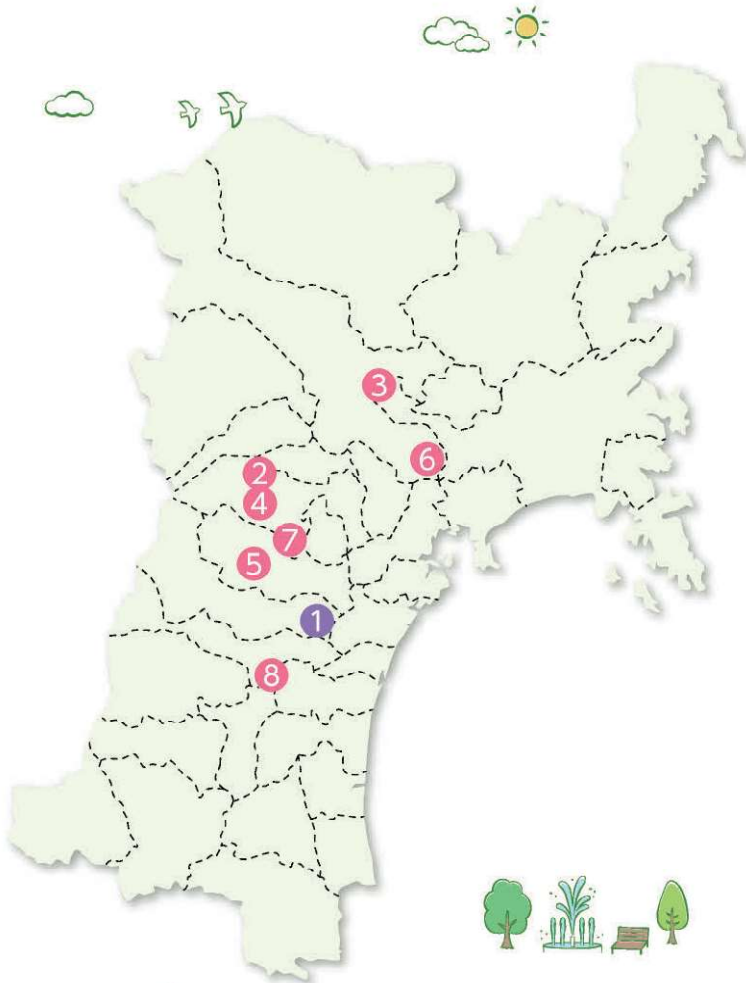
# 令和5年度 社会福祉法人宮城県社会福祉協議会 組織図

令和5年4月1日



## 運営施設

# 宮城県社会福祉協議会 事務局・施設マップ



## ① 法人事務局

## ② 障害者支援施設 宮城県船形の郷

## ③ 県北地域福祉サービスセンター

障害福祉サービス事業所 宮城県援護寮  
地域支援センターほほえみ

## ④ 仙台北地域福祉サービスセンター

在宅心身障害者保養施設 宮城県七ツ森希望の家  
地域支援センターぱれっと

## ⑤ 県中央地域福祉サービスセンター

福祉型障害児入所施設 宮城県啓佑学園  
障害者支援施設 宮城県第二啓佑学園  
宮城県発達障害者支援センター「えくぼ」  
地域支援センターしんぼし

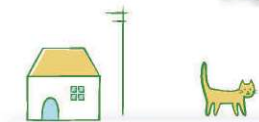
## ⑥ 介護研修施設 宮城県介護研修センター

## ⑦ なごみなの里地域福祉サービスセンター

特別養護老人ホーム 和風園  
養護老人ホーム 偕楽園  
地域支援センターなごみな

## ⑧ 仙台西地域福祉サービスセンター

救護施設 太白荘  
地域支援センターはたたて



【ぱれっと】活動の様子



【援護寮】社会生活スキルトレーニングの様子



【なごみな】デイサービスでの活動の様子



【ぱれっとさとのもり】面談の様子



# 法人事務局 の 紹介

法人事務局各部署の概要をご案内します。

法人事務局は3部12課体制を敷いています。事務所は宮城県社会福祉会館と宮城県自治会館、宮城県本町第3分庁舎の3箇所に分かれています。

主に法人全体の管理や市町村社協支援、ボランティア支援、各種相談、各種研修、生活福祉資金の貸付、元気高齢者支援などの事業を展開しています。



▲宮城県自治会館

## 法人事務局

### 総務部

〒980-0011 宮城県仙台市青葉区上杉1丁目2番3号  
宮城県自治会館

#### 総務課

TEL.022-225-8476 / FAX.022-268-5139

#### ◎総務係

法人理事会、評議員会、正副会長会議など各種会議の運営、社会福祉会館の管理及び法人全体の危機管理等を行っています。



#### ◎職員係

法人全体の人事管理等を行っています。

### 企画・財務課

#### ◎企画係

TEL.022-263-4744 / FAX.022-268-5139

法人全体の事業進行管理や企画、広報、ホームページの管理を行っています。

#### ◎財務係

TEL.022-263-0949 / FAX.022-268-5139

財務会計の管理、予算の執行管理、会費、寄附金の管理など法人全体の資金管理を行っています。



### 施設管理課

TEL.022-263-4744 / FAX.022-268-5139

#### ◎施設管理係

指定管理施設、本会設置施設などの管理を行っています。



### 人材育成部

〒980-0014 宮城県仙台市青葉区本町3丁目1番6号  
宮城県本町第3分庁舎

#### 研修課

TEL.022-225-8479 022-216-5382 / FAX.022-797-1203

#### ◎研修係

県内の福祉従事者などの育成を図るための研修や、法人の内部研修、職員のスキルアップを図るための研修を行っています。



### いきがい推進課

#### ◎いきいき学園運営係

[宮城いきいき学園]

TEL.022-225-8477 / FAX.022-797-1203

元気高齢者のためのシニアカレッジとして、宮城いきいき学園を運営し、地域活動のリーダー養成とその後の地域活動を支援する事業を行っています。



[ねんりんピック・シニア美術展]

TEL.022-223-1171 / FAX.022-797-1203

元気高齢者のための生きがい健康づくり、仲間づくりをテーマに、ねんりんピック、シニア美術展などの事業を行っています。



## 設置事業

### 福祉サービス利用に関する運営適正化委員会

◎事務局 〒980-0014 宮城県仙台市青葉区本町3丁目7番4号 宮城県社会福祉会館

TEL.022-716-9674 / FAX.022-716-9298

高齢者、障害者、児童等が福祉施設や在宅で受ける社会福祉事業、福祉サービスに関する苦情等の解決を行い、福祉サービスの質の向上に寄与する事業を行っています。法人の外局として位置づけられています。





▲宮城県本町第3分庁舎



▲宮城県社会福祉会館



▲宮城県社会福祉大会の様子

## 地域福祉部

〒980-0014 宮城県仙台市青葉区本町3丁目7番4号 宮城県社会福祉会館

### 共生社会推進課

#### ◎推進係

[地域福祉]

TEL.022-266-3950 / FAX.022-266-3953

市町村社協、民生委員児童委員協議会をはじめとする関係団体などと連携し、県内の地域福祉を推進するための事業を行っています。



[震災復興支援]

TEL.022-266-3952 / FAX.022-266-3953

東日本大震災で特に大きく被災した沿岸13市町村社協等を支援する部署で、地域福祉の推進とコミュニティの再生・構築につながる支援を行っています。

### みやぎボランティア総合センター

TEL.022-266-3951 / FAX.022-266-3953

#### ◎みやぎボランティア総合センター運営係

住民が市民活動やボランティア活動に参加できるよう社協やNPO法人、ボランティアグループの活動を「研修・相談・連絡調整・情報発信」等で支援します。



### 福祉人材課 (宮城県福祉人材センター)

TEL.022-262-9777 / FAX.022-261-9555

#### ◎人材確保・支援係

福祉施設・事業所と福祉分野への求職者との橋渡しを行う「福祉人材無料職業紹介事業」等を実施しています。介護福祉士、保育士等の修学資金や再就職準備金などの各種貸付を行っています。



宮城県福祉人材センター  
キャラクター  
「ふくしのほっすい」

### 中国帰国者支援・交流センター

TEL.022-263-0948 / FAX.022-217-9388

中国帰国者とそのご家族の社会的自立を支援するための日本語学習、各種教室、生活・就業相談などの事業を行っています。



### 生活支援課

TEL.022-225-8478 / FAX.022-715-8507

#### ◎生活資金係

低所得者世帯、障害者の属する世帯並びに高齢者世帯などに対し、世帯の経済的自立と社会参加、安定した生活が送れるよう資金を貸し付ける事業を行っています。



### みやぎ地域福祉サポートセンター(まもりーぶ)

TEL.022-212-3388 / FAX.022-715-8507

#### ◎みやぎ地域福祉サポートセンター運営係

認知症高齢者や障害などにより日常生活に不安のある方に福祉サービスの利用援助や金銭管理サービス等を行い、地域で自立した生活を送れるよう支援する事業を行っています。(愛称：まもりーぶ)

### 宮城県地域支え合い・生活支援推進連絡会議事務局

TEL.022-266-2621 / FAX.022-266-3953

#### ◎推進係

介護予防・日常生活支援総合事業等の円滑な実施に向け、県が設置する「宮城県地域支え合い・生活支援推進連絡会議」の事務局運営業務を通じ、市町村が実施する取組を支援しています。



# 運営施設 の 紹介

当会が運営する施設の概要をご案内します。

地域福祉サービスセンターとは、その組織内にある施設・事業所・各種事業が一体的に高齢者・障害児者などの地域生活支援などに取り組むための運営形態です。また、各地域福祉サービスセンター内に地域支援センターを設置し、主に相談支援や生活介護事業・共同生活援助事業などを展開しています。

## 宮城県船形の郷 | 障害者支援施設 | (宮城県指定管理施設)

〒981-3625 黒川郡大和町吉田字上童子沢 21  
TEL.022-345-3282 / FAX.022-345-3984

### ■施設入所支援・生活介護 (定員 300 人 / 指定管理受託定員 230 人)

重度知的障害者への日中活動・生活の支援、地域生活移行の取組を行っています。

### ■短期入所 (定員 10 人)

### ■就労継続支援 B 型 (定員 20 人)

知的障害者の福祉的就労支援の場です。



## 県北地域福祉サービスセンター

### 障害福祉サービス事業所 宮城県援護寮 (宮城県指定管理施設)

〒989-6117 大崎市古川旭 5-7-21  
TEL.0229-23-1513 / FAX.0229-23-1562

### ■自立訓練 (生活訓練)・宿泊型自立訓練 (定員 20 人)

精神障害者 (入院治療の必要はないが地域生活を送る上で支援を要する方) へ、一定期間、生活訓練などを行っています。

### ■短期入所 (定員 2 人)



### 地域支援センターほほえみ (本会設置施設)

〒989-6117 大崎市古川旭 4-3-7  
TEL.0229-21-0266 / FAX.0229-21-0272

### ■共同生活援助『さくら』 TEL.0229-25-5815

### ■障害者就業・生活支援センター事業 『障害者就業・生活支援センター Link』

TEL.0229-21-7466

障害者の就職活動・職場定着支援、生活支援などを関係機関と連携し、一体的に行うとともに、障害者の雇用を実施する事業主への情報提供、相談支援も行っています。



## 宮城県介護研修センター | 介護研修施設 | (宮城県指定管理施設)

〒989-4103 大崎市鹿島台平渡字上敷 19-7  
TEL.0229-56-9608 / FAX.0229-56-9763

一般の方や福祉従事者を対象に、介護に関する知識・技術の普及を目的に年間を通じて各種介護講座や、住宅改修などの研修を行っています。多種多様な福祉用具・介護機器の展示場を開放しているほか、福祉用具に関する専門的な相談支援も行っています。





## 仙台北地域福祉サービスセンター

### 在宅心身障害者保養施設 宮城県七ツ森希望の家 (宮城県指定管理施設)

〒981-3625 黒川郡大和町吉田字上童子沢 21 TEL / FAX.022-345-3701

在宅の障害児者と家族の保養の場であり、レクリエーションやボランティア育成、福祉教育活動の支援などの他、レクリエーションスタッフの派遣も行っています。(定員 80 人)

■短期入所 (定員 3 人)

■日中一時支援事業 (本会設置事業)



### 地域支援センターぱれっと (本会設置施設)

〒981-3621 黒川郡大和町吉岡字館下 46-1

■共同生活援助『ひなた』

TEL.022-344-3596 / FAX.022-344-3595

障害者が地域において共同で自立した日常生活及び社会生活を送ることができるよう支援しています。

■生活介護『吉岡すまいる』

TEL.022-344-3596 / FAX.022-344-3595

常時介護を要する障害者を対象に、日常生活上の介護や支援、日中活動等の機会を提供しています。

■児童発達支援・放課後等デイサービス『ふわり』

(児童発達支援・放課後等デイサービス：定員 5 人)

在宅の重症心身障害児へ、日常生活動作の訓練やレクリエーション、季節の行事を取り入れた日中活動の場を提供しています。

■特定相談支援・障害児相談支援・市町村障害者相談支援事業『ぱれっとよしおか』

TEL.022-344-3620 / FAX.022-344-3595

障害児者の地域生活に必要な相談支援を関係機関と連携し総合的に行っています。

■障害者就業・生活支援センター事業

『障害者就業・生活支援センター わへく』

〒983-0014 仙台市宮城野区高砂 1-154-10

TEL.022-353-5505 / FAX.022-353-5506

障害者の就職活動・職場定着支援、生活支援などを関係機関と連携し、一体的に行うとともに、障害者雇用を実施する事業主への情報提供、相談支援も行っています。

## 県中央地域福祉サービスセンター

〒981-3213 仙台市泉区南中山 5-2-1

### 福祉型障害児入所施設 宮城県啓佑学園

(宮城県指定管理施設)

TEL.022-379-5001 / FAX.022-379-5010

知的障害児の保護・療育及び生活の支援を行っています。

(定員 60 人)

■短期入所 (定員 4 人)



### 宮城県発達障害者支援センター「えくぼ」

(宮城県受託事業)

TEL.022-376-5306 / FAX.022-379-5010

発達障害者や家族、支援に関わる方の相談に応じ、発達支援、就労支援、啓発・研修等を行っています。利用料は無料、仙台市以外にお住まいの方が対象です。



### 障害者支援施設 宮城県第二啓佑学園

(宮城県指定管理施設)

TEL.022-379-5001 / FAX.022-379-5010

重度知的障害者の日中活動・生活を支援し、地域生活移行の取組を行っています。(定員 30 人)

■施設入所支援・生活介護

■短期入所 (定員 3 人)



### 地域支援センターしんぼし (本会設置施設)

〒981-3212 仙台市泉区長命ヶ丘 4-31-22

TEL.022-343-6904 / FAX.022-343-6905

地域で暮らす障害者が、充実した日常生活が送れるよう、生活介護事業と共同生活援助事業が一体となって支援しています。

■生活介護『ひだまり』

■共同生活援助『わがや』





# 運営施設 の 紹介



## なごみなの里地域福祉サービスセンター (本会設置施設)

### 特別養護老人ホーム 和風園

〒981-3623 黒川郡大和町小野字前沢 1

TEL.022-346-2229

FAX.022-346-2305

要介護高齢者へ日常生活などの支援を行っています。(定員 200 人)

■短期入所生活介護 (定員 20 人)



### 養護老人ホーム 偕楽園

〒981-3623 黒川郡大和町小野字前沢 31-1

TEL.022-346-2221

FAX.022-346-2222

養護を必要とする高齢者へ日常生活などの支援を行っています。(定員 80 人)

■生活管理指導短期宿泊事業



### 地域支援センターなごみな

〒981-3623 黒川郡大和町小野字前沢 31-1

TEL.022-341-0220 / FAX.022-341-0233

高齢者や障害者を対象に、日常生活の介護や支援、日中活動等の機会を提供しています。

■通所介護『やわらぎ』 定員 (30 人)

■居宅介護支援『なごみな』

■共同生活援助『富ヶ丘ホーム』

■訪問介護『むつみ』



## 仙台西地域福祉サービスセンター (本会設置施設)

### 救護施設 太白荘

〒982-0215 仙台市太白区旗立 2-3-1

TEL.022-245-3721 / FAX.022-245-3722

生活保護受給の方で、身体・知的・精神障害等により、自立生活が困難な方に生活の場を提供し支援を行っています。(定員 100 人、一時利用 4 人)



### 地域支援センターはたため

〒989-2432 岩沼市中央 2-5-26

TEL.0223-24-1712 / FAX.0223-25-4590

■特定相談支援・障害児相談支援・市町村障害者相談支援事業『ぱれっとさとのもり』

障害児者の地域生活に必要な相談支援を関係機関と連携し総合的に行っています。

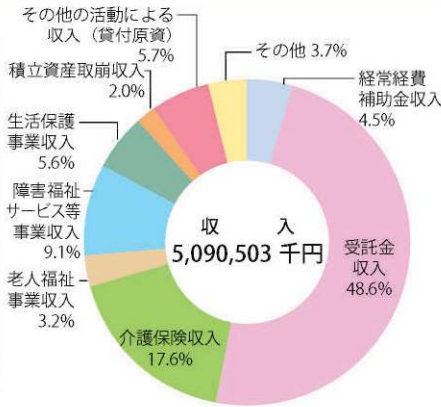




## 令和4年度 一般会計資金収支について

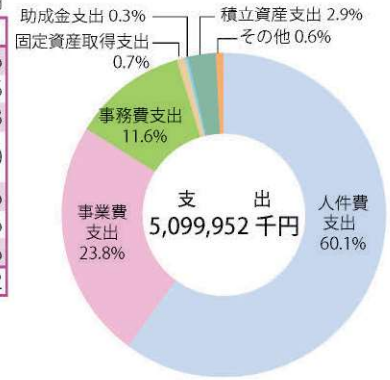
### ○収入の部

科目名	決算額
経常経費補助金収入	227,902
受託金収入	2,473,339
介護保険収入	894,443
老人福祉事業収入	163,725
障害福祉サービス等事業収入	462,720
生活保護事業収入	286,645
積立資産取崩収入	100,823
その他の活動による収入(貸付原資)	290,254
その他	190,652
収入計	5,090,503



### ○支出の部

科目名	決算額
人件費支出	3,064,996
事業費支出	1,215,395
事務費支出	589,883
固定資産取得支出	37,720
助成金支出	13,306
積立資産支出	146,056
その他	32,596
支出計	5,099,952



## 会員制度について (令和5年6月1日現在)

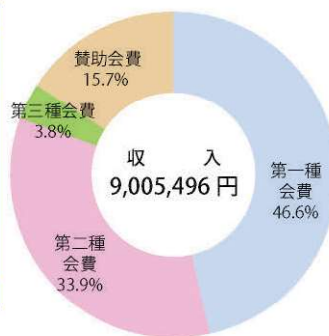
本会では、地域の民間地域福祉推進団体として、市町村社協、社会福祉施設、団体及び趣旨に賛同する法人及び個人について、協働し各種事業を推進するため、定款第34条の規定により会員制度を設置しています。

- 第1種会員 / 市町村社会福祉協議会…………… 県内全 35 市町村
- 第2種会員 / 社会福祉施設…………… 355 施設
- 第3種会員 / 社会福祉関係団体…………… 34 団体
- 賛助会員 / 本会の趣旨に賛同する法人(企業等)及び個人… 33 社、6 人

## 令和4年度会費の使途について

### ○会費収入内訳

種別	金額
第一種会費 市町村社協様	4,201,996
第二種会費 福祉施設、保育所など様	3,053,500
第三種会費 福祉関係団体様	340,000
賛助会費 企業・個人様	1,410,000
合計	9,005,496



### ○会費使途内訳

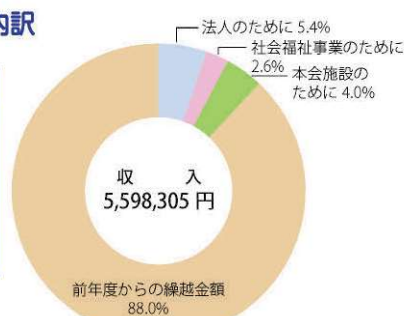
内容	金額
①福祉みやぎ発行事業 ●「福祉みやぎ」の発行…年6回 1回あたり14,500部発行 ●ホームページ運営費、サーバー利用料など	3,232,111
②市町村社協地域福祉推進事業 ●県の福祉の向上のため、各種セミナー、福祉関係者会議等の開催など	1,855,559
③社会福祉施設経営指導事業 ●福祉施設、市町村社協の方を対象とした事業運営や労務、会計管理等に関する研修及び相談支援など	257,373
④社会福祉施設支援事業 ●児童福祉施設、里親会等と共に就職等で自立をする児童を対象に激励会の実施など	152,524
⑤法人運営 ●事業計画・当初予算書及び事業・決算報告書印刷ほか、会員に関する連絡調整等事務的経費など	3,507,929
合計	9,005,496



## 令和4年度寄附金の使途について

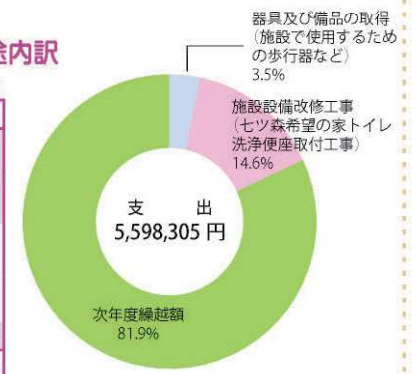
### ○令和4年度寄附金収入内訳

種別	金額
法人のために	300,000
社会福祉事業のために	146,116
本会施設のために	224,750
前年度からの繰越金額	4,927,439
合計	5,598,305



### ○令和4年度寄附金使途内訳

内容	金額
器具及び備品の取得(施設で使用するための歩行器など)	194,800
施設設備改修工事(七ツ森希望の家トイレ洗浄便座取付工事)	819,500
次年度繰越額	4,584,005
合計	5,598,305





## 市町村社会福祉協議会一覧

	社協名	郵便番号	住 所		電話番号	F A X
1	仙台市社会福祉協議会	980-0022	仙台市青葉区五橋 2-12-2	仙台市福祉プラザ 6 階	022-223-2010	022-262-1948
2	石巻市社会福祉協議会	986-0825	石巻市穀町 15-2	石巻市ささえあいセンター 3 階	0225-96-5290	0225-96-5223
3	塩竈市社会福祉協議会	985-0003	塩竈市北浜 4-6-52		022-364-1213	022-364-6482
4	気仙沼市社会福祉協議会	988-0066	気仙沼市東新城 2-1-2		0226-22-0709	0226-22-4467
5	白石市社会福祉協議会	989-0231	白石市福岡蔵本字茶園 62-1	白石市総合福祉センター内	0224-22-5210	0224-22-1571
6	名取市社会福祉協議会	981-1224	名取市増田 5-13-35		022-384-6669	022-384-6844
7	角田市社会福祉協議会	981-1505	角田市角田字柳町 35-1	角田市総合保健福祉センター内	0224-63-0055	0224-61-2282
8	多賀城市社会福祉協議会	985-0873	多賀城市中央 2-1-1	多賀城市社会福祉センター内	022-368-6300	022-368-7300
9	岩沼市社会福祉協議会	989-2427	岩沼市里の杜 3-4-15	岩沼市総合福祉センターいあいプラザ内	0223-29-3711	0223-29-3341
10	登米市社会福祉協議会	987-0513	登米市迫町北方字大洞 45-3	迫老人福祉センター内	0220-21-6310	0220-21-6320
11	栗原市社会福祉協議会	987-2252	栗原市築館薬師 3-6-2	築館社会福祉センター内	0228-23-8070	0228-21-4774
12	東松島市社会福祉協議会	981-0504	東松島市小松字上浮足 252-3	東松島市老人福祉センター内	0225-83-2851	0225-83-4561
13	大崎市社会福祉協議会	989-6154	大崎市古川三日町 2-5-1	大崎市古川保健福祉プラザ 1 階	0229-21-0550	0229-24-1158
14	富谷市社会福祉協議会	981-3311	富谷市富谷西沢 13	富谷市福祉健康センター内	022-358-3981	022-358-3512
15	蔵王町社会福祉協議会	989-0821	刈田郡蔵王町大字円田字十文字北 3-1		0224-33-2940	0224-22-7940
16	七ヶ宿町社会福祉協議会	989-0512	刈田郡七ヶ宿町字関 184	七ヶ宿町高齢者生活福祉センター内	0224-37-2271	0224-37-2272
17	大河原町社会福祉協議会	989-1243	柴田郡大河原町字南 69		0224-53-0294	0224-51-3805
18	村田町社会福祉協議会	989-1305	柴田郡村田町大字村田字大槻下 5	村田町多世代交流センター内	0224-83-5422	0224-83-5585
19	柴田町社会福祉協議会	989-1606	柴田郡柴田町大字船岡字中島 68	柴田町地域福祉センター内	0224-58-1771	0224-58-1070
20	川崎町社会福祉協議会	989-1501	柴田郡川崎町大字前川字北原 23-1	川崎町健康福祉センター内	0224-85-1222	0224-85-1224
21	丸森町社会福祉協議会	981-2152	伊具郡丸森町字鳥屋 55-1		0224-72-2241	0224-87-8990
22	巨理町社会福祉協議会	989-2351	巨理郡巨理町字旧館 60-7		0223-34-7551	0223-34-7552
23	山元町社会福祉協議会	989-2203	巨理郡山元町浅生原字日向12-1		0223-37-2785	0223-35-6068
24	松島町社会福祉協議会	981-0203	宮城県松島町根廻字上山王 6-27	松島町保健福祉センター内	022-353-4224	022-353-4226
25	七ヶ浜町社会福祉協議会	985-0821	宮城県七ヶ浜町汐見台 7-8-153	七ヶ浜町社会福祉センター内	022-349-7781	022-349-7782
26	利府町社会福祉協議会	981-0104	宮城県利府町中央 2-11-1	利府十符の里プラザ内	022-356-9060	022-356-9225
27	大和町社会福祉協議会	981-3621	黒川郡大和町吉岡字館下 88	大和町保健福祉総合センター内	022-345-2156	022-345-7280
28	大郷町社会福祉協議会	981-3502	黒川郡大郷町粕川字東長崎 31-7		022-359-2753	022-359-4896
29	大衡村社会福祉協議会	981-3602	黒川郡大衡村大衡字平林 62	大衡村地域活動支援センター内	022-345-6631	022-345-6656
30	色麻町社会福祉協議会	981-4122	加美郡色麻町四電字杉成 27-2	色麻町保健福祉センター「愛々童夢」内	0229-65-2260	0229-66-1713
31	加美町社会福祉協議会	981-4261	加美郡加美町字町裏 320	中新田福祉センター内	0229-63-2547	0229-63-2898
32	涌谷町社会福祉協議会	987-0121	遠田郡涌谷町涌谷字新下町浦 192	涌谷町高齢者福祉複合施設ゆらいふ内	0229-43-6661	0229-43-6670
33	美里町社会福祉協議会	987 0038	遠田郡美里町駅東 2 17 4	駅東地域交流センター内	0229 32 2940	0229 32 5160
34	女川町社会福祉協議会	986-2243	牡鹿郡女川町鷲神浜字堀切山 107-17	女川町地域福祉センター内	0225-53-4333	0225-53-4336
35	南三陸町社会福祉協議会	986-0725	本吉郡南三陸町志津川字沼田 14-3	総合ケアセンター南三陸 2 階	0226-46-4516	0226-46-4013

各市町村社会福祉協議会の事務所・支所につきましては、本会ホームページ又は各市町村社会福祉協議会のホームページをご覧ください。

<https://www.miyagi-sfk.net>

2023.7